

République Démocratique du Congo
Ville province de Kinshasa

NEVER LIMIT CHILDREN ASBL



Rapport annuel d'activités 2023

Kinshasa, Janvier 2024

À propos de l'ASBL NEVEL LIMIT CHILDREN

L'ASBL NEVEL LIMIT CHILDREN (NLC) (*Ne jamais limiter les enfants, en français*) offre depuis 2022 une vaste gamme des soins et services en particulier aux enfants autistes et accompagnements de leurs familles dans nos villes de Kinshasa et de Matadi en RD Congo.

Nous sommes guidés par notre mission, notre vision et nos valeurs, élaborées en consultation avec les familles des enfants autistes et approuvées par notre conseil d'administration.

Nous souscrivons au modèle de santé et de bien-être et nous défendons le changement transformateur en faveur des autistes et de leurs familles qui font face à des obstacles à la santé mentale. Nous nous sommes engagés à reconnaître et à surmonter les obstacles à une santé équitable en appuyant la Charte de l'équité en santé pour des collectivités plus saines.

NOS MISSIONS

- Informer et sensibiliser la population générale aux troubles du spectre autistique et à la diversité de ces individus ;
- Défendre les droits individuels et collectifs des personnes atteintes de troubles du spectre autistique et de leurs familles ;
- Apporter un soutien moral aux personnes atteintes de troubles du spectre autistique et à leurs familles et développer des services d'activités de soutien, d'entraide et de loisirs.

NOTRE VISION

NLC devrait être un lieu où les enfants atteints de troubles du spectre autistique (ASC) sont valorisés et écoutés de manière égale. Un centre qui comprend les besoins particuliers, où les enfants et les jeunes se sentent à l'aise avec leur handicap et se soutiennent mutuellement. Un endroit pour grandir, jouer, apprendre et interagir socialement sans aucune gêne.

NOS VALEURS

Les valeurs qui guident le travail du conseil d'administration, du personnel et des bénévoles du NLC sont:

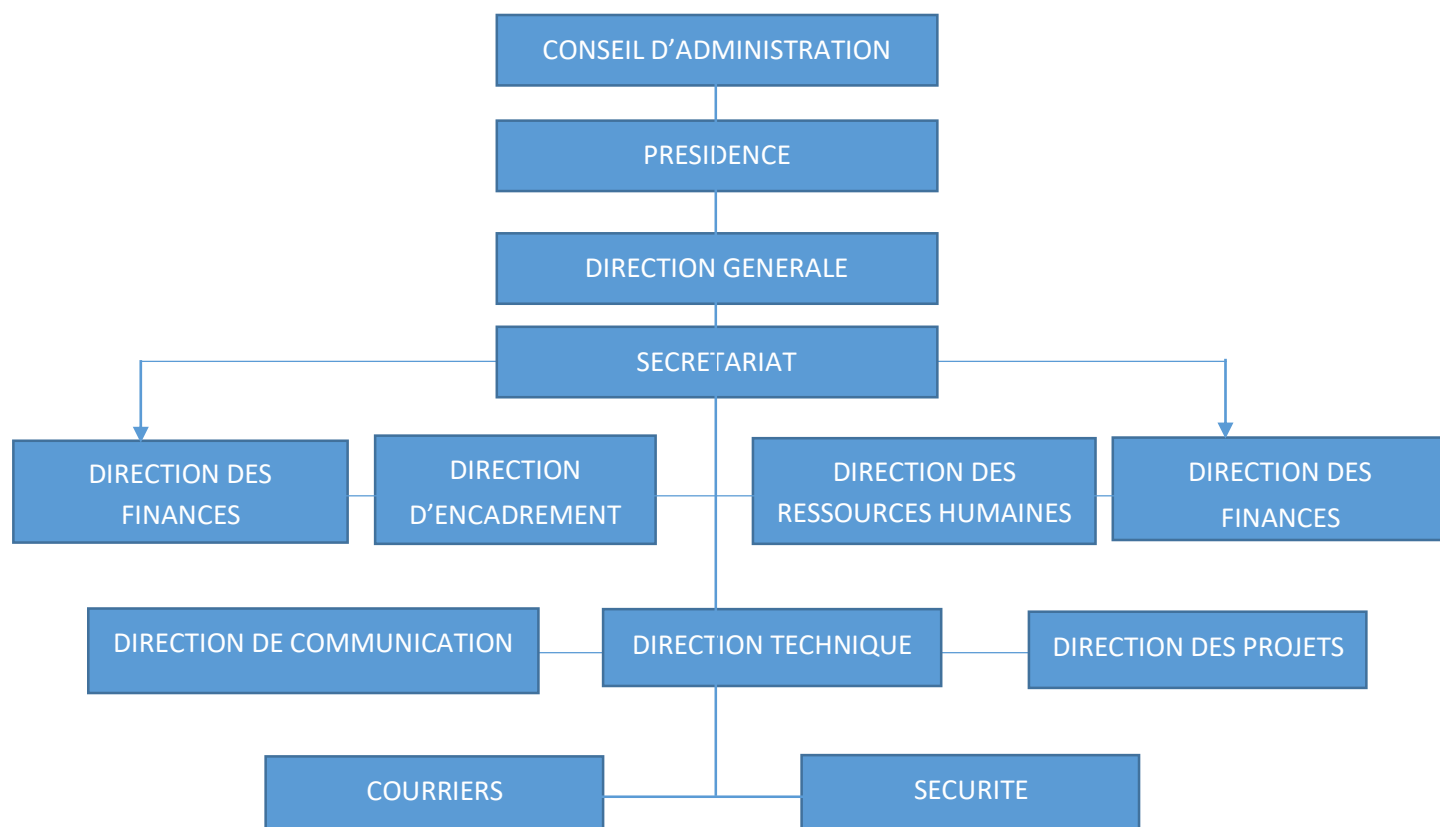
- Les enfants atteints de troubles du spectre autistique (ASC) sont au cœur de tout ce que nous faisons.
- Nous traitons chaque enfant avec respect et gentillesse.
- Nous ne cessons de croire en un avenir meilleur pour les enfants atteints de troubles du spectre autistique.

Le Centre Kitumaini de Never Limit Children Asbl



Le centre Kitumaini de Never Limit Children Asbl propose différents services d'encadrement et d'accompagnement des enfants atteints de l'autisme. Il s'agit notamment de la logopédie, la psychologie, la pédopsychiatrie, la psychomotricité, l'éducation de proximité et autres activités d'inclusion comme la peinture, le club de lecture, le basket-ball, etc.

Organigramme de l'ASBL



INTRODUCTION

Ce présent rapport reprend les activités programmées et les résultats obtenus lors de la mise en œuvre du plan d'action 2023 avec les ressources disponibles de l'ASBL NEVER LIMIT CHILDREN et celles mobilisées auprès des différents partenaires techniques et financiers.

Ce rapport reprend les points suivants :

1. Analyse SWOT
2. Bilan des activités
3. Difficultés / contraintes
4. Conclusion

I. ANALYSE DE L'ENVIRONNEMENT DU TRAVAIL

1.1. Forces

- Disponibilité du personnel formé dans le domaine,
- Cadre adapté pour l'accompagnement des autistes : Centre Kitumaini,
- Existence des salles de formation en plénière et d'une salle de suivi individuel,
- Prise en charge complète : médicale et éducative,
- Acquisition d'un équipement de formation artistique : Musique et Peinture,
- Prise en charge adaptée à la condition de vie de chaque enfant admis,
- Organisation des séances de renforcement des capacités en ligne,
- Formation des parents.

1.2. Faiblesses

- Absence de formation à l'étranger dans des grands centres pilotes,
- Faible capacité d'accueil par rapport à la demande.

1.3 Opportunités

- Adhésion à l'initiative de différents partenaires techniques et financiers,
- Financement des activités planifiées,
- Obtention des documents d'autorisation.

1.4. Menaces

- Faible coordination des activités assurées par des ASBL œuvrant dans le domaine de l'autisme,
- Faible appui politique à l'initiative de la prise en charge,
- Dispersion des familles à travers la ville.

II. BILAN DES ACTIVITÉS

2.1. Ressources humaines

Le NLC ASBL dispose du personnel en temps plein et du personnel en temps partiel. Parmi son personnel, on note : 4 Pédopsychiatres, 1 Psychologue clinicien et 4 Neuropsychologues, 1 Généraliste, 1 Logopède, 4 Enseignants spécialistes, 1 AVS, 1 Réceptionniste et administrateur, 1 Communicologue et 1 Chargé des finances.

2.2. Ressources matérielles

Tableau 1: Equipements et matériels de travail jusqu'au 31 décembre 2023

Équipements ou Matérielles	Nombre	Bon état	Mauvais état	Besoins
Table	11	10	1	
Chaises bureaux	9	9	0	
Chaises visiteurs	10	10	0	
Chaises enfants	65	65	0	
Tables enfants	15	15	0	
Armoires	4	4	0	
Laptop	9	7	2	
Imprimantes	3	2	1	
Desktops	4	2	2	
Frigos	2	2	0	
Micro-onde	2	2	0	
Salle à manger	1	1	0	
Camera	1	1	0	
Appareil photo	2	2	0	
Véhicule	1	1	0	
Sensorial Unit	1	1	0	

Tableau 2: Ventilation du financement des activités en 2023 (en USD)

Source de financement	Montant attendu	Montant décaissé	Taux de décaissement
SOFIBANK	6000	12000	200%
TME	10000	10000	100%
Fondation VinMart	33000	33000	100%
Enigma Holding	2000	2000	100%
Kibali Gold Mining	10000	10000	100%
RawBank	3000\$	3000\$	100%
New AGB	2000	2000	100%
Cabinet EL	3000	3000	100%
Fondation Bralima	1500	1500	1000%
Total	70,500	76,500	133%

Les partenaires financiers repris dans ce tableau ci-dessous sont ceux qui ont respectés leur parole d'honneur en décaissant des fonds en temps utile pour la réalisation des

activités telles que planifiées. SOFIBANK a décaissé au delà de sa promesse soit un taux de décaissement à 200%: ceci serait lié au logement du compte de l'ASBL dans cet établissement bancaire. Parmi ces partenaires, certains ont donné en natures : Vivres, équipements, matériels d'encadrement et/ou d'accompagnement.

Il sied de signaler que de grands efforts de la Présidente de l'ASBL NLC ont permis de mobiliser au-delà des prévisions budgétaires (78000\$ versus 61360\$).

Ce taux a permis aussi de réaliser des réserves afin de mieux démarrer les activités continues cette année 2024.

Ventilation des dépenses jusqu'au 31 Décembre 2023 (en USD)

Modalités	Montant planifié	Montant décaissé	Proportion
Prime du Personnel	12000	12000	17%
Fonctionnement	24000	24000	33%
Assistances sociales	36000	36000	50%
Total	72000	72000	100%

Les assistances sociales (soit 50%) suivies du fonctionnement (soit 33%) portent les lourds fardeaux des coûts d'opérationnalisation du Planning au cours de 2023.

2.2. Performance de l'ASBL NLC au 31 décembre 2023

Tableau : Statistiques de l'An 2023

Villes	Total	Garçons	Filles	Proportion
Kinshasa	68	40	28	91%
Goma	2	2	0	3%
Matadi	3	3	0	4%
Likasi	1	1	0	1%
Kalemie	1	1	0	1%
Total	75	47	28	100%

La ville de Kinshasa a donné plus d'autistes que d'autres villes pour des raisons évidentes suivantes :

- Le Centre Kitumaini est installé dans cette ville de Kinshasa;
- Cette ville a bénéficié d'une forte sensibilisation;
- Organisation de plusieurs missions de dépistage des cas suspects dans la communauté

Il est constaté que le sexe masculin est plus représenté avec 47 cas soit 63%. Ce qui corrobore avec les constants des études et enquêtes réalisées à travers le monde dans le domaine d'autisme : il y a plus de garçons que de filles.

a) Organes de presse utilisé dans la sensibilisation par NLC

Le site web de NLC : www.nlcrdc.org a été consulté par plusieurs internautes, et les sorties médiatiques de la Présidente de l'ASBL NLC ont permis d'orienter les parents des enfants autistes de solliciter les services offerts par le Centre Kitumaini. Au-delà du site web pouvant être lu à travers le monde entier, beaucoup des médias ont été mis à

contribution afin d'aider cette structure à mieux faire passer le message et atteindre plusieurs couches des populations. Ces médias sont les suivants : les chaînes de radio FM installées dans la ville de Kinshasa (Top Congo, Heritage FM, Radio Okapi), les chaînes de télévision (Télé50, B-One Tv, Univers TV, Cebis, BSCTV, RTG@, RTNC), magazine (Latribune Plus), médias en ligne (congopresse.net, actualite.cd, 7sur7.cd, infos.cd, une.cd, yaelnews.net, gachettedafrique.com, depeche.cd, opinion-info.cd, top243news.com) ont permis la diffusion de nos messages de sensibilisation. La radio TOP CONGO et Okapi disposent d'une haute longueur d'ondes pour couvrir toute l'étendue de la RDC.

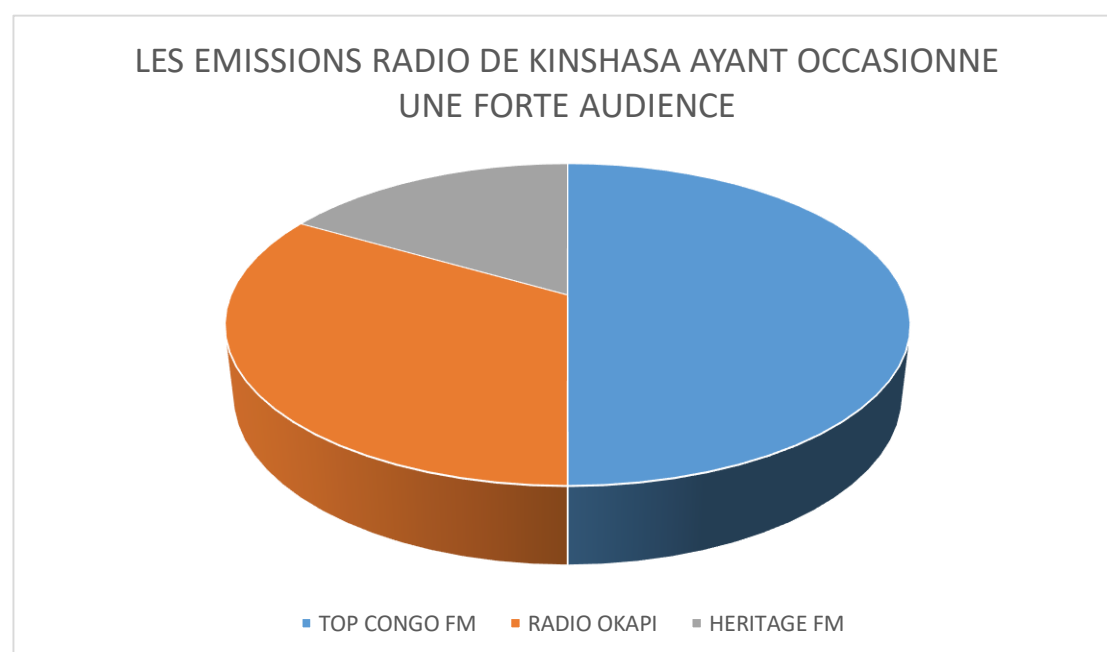


Figure III: Émissions radiodiffusées organisée en 2023

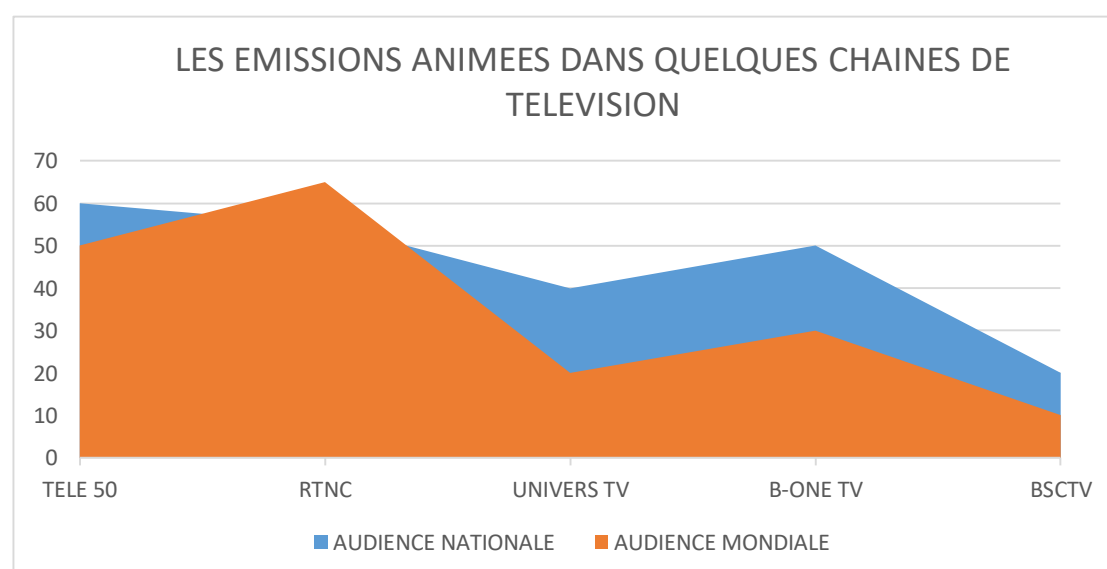


Figure IV: Émissions télé animées en 2023

b) Types d'autisme enregistrés au centre Kitumaini

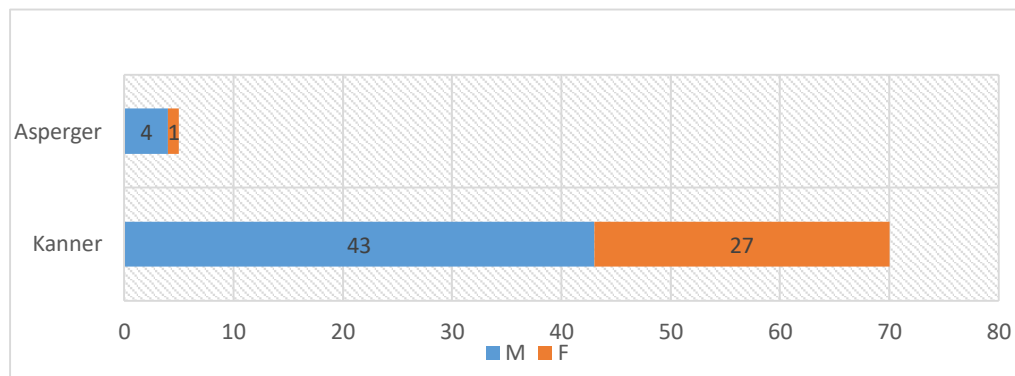


Figure V. Répartition d'autistes accompagnés selon leur type et sexe
L'autisme type Kanner est plus représenté dans le Centre Kitumaini.

c) Pathologies associées observées

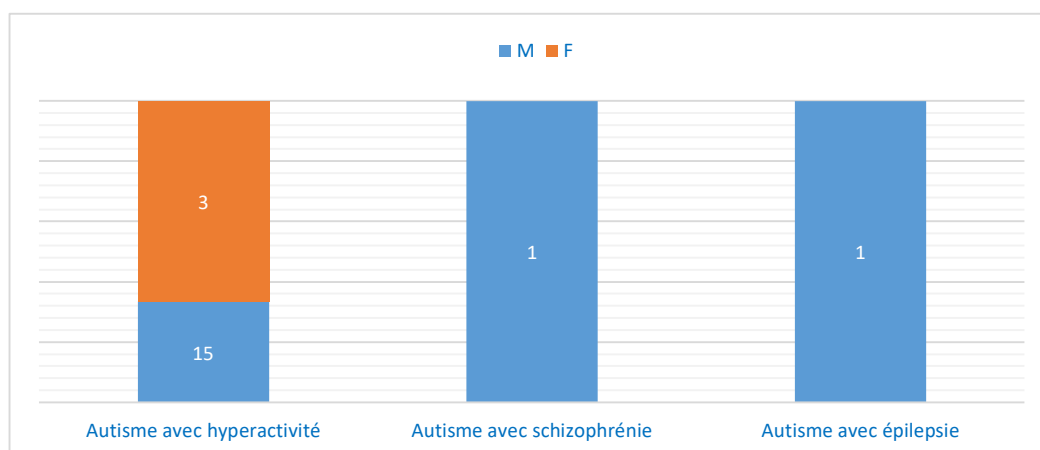


Figure VI: Pathologies associées à l'autisme

Sur 75 autistes encadrés, il y a eu 20 cas d'autistes manifestant quelques pathologies neuropsychiatriques associées entre autres l'hyperactivité chez 18 sujets stabilisés.

d) Résultats de notre prise en charge au centre Kitumaini

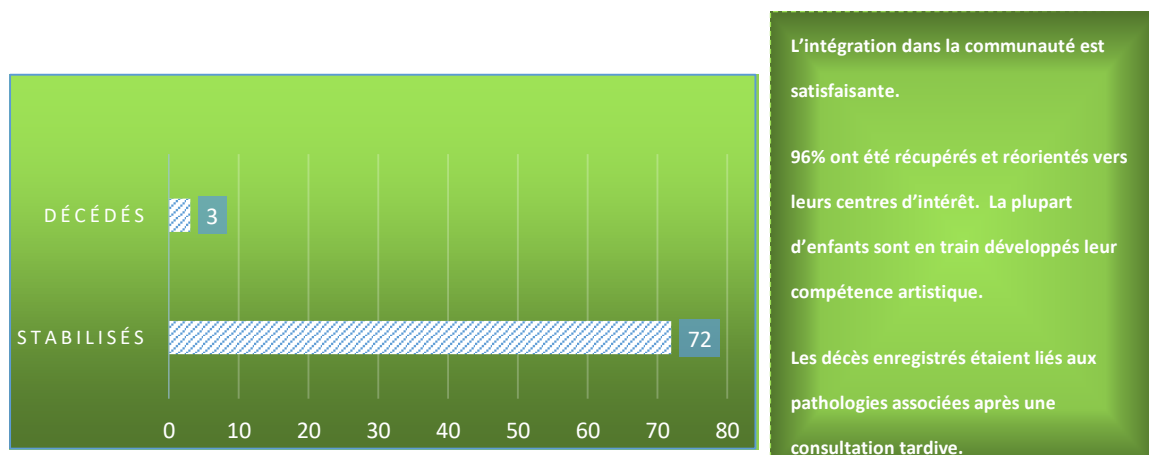


Figure VII: Issues des autistes en Fin 2023 au Centre Kitumaini

e) Résultats de la sensibilisation dans les chambres des prières de Kinshasa

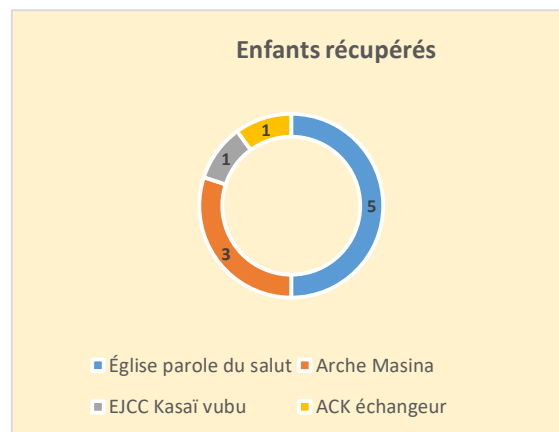


Figure VIII: Enfants récupérés dans les chambres des prières

La sensibilisation dans les églises de la ville de Kinshasa est permise de récupérer 10 autistes gardés dans des chambres des prières car considérés possédés des esprits démoniaques. Un travail de fond portant sur la vulgarisation des symptômes compatibles avec l'autisme devrait être élargi aux différentes chambres des prières, les cabinets de médecine traditionnelle, dans les familles, dans les centres de santé mentale, etc. Ceci permettra de fournir les informations utiles au dépistage précoce des cas à stabiliser et réorienter vers leurs centres d'Intérêt.

f) Commentaires détaillés sur l'évaluation du plan d'action opérationnel 2023 du NLC

Au cours de la séance d'évaluation des 50 activités de notre Plan d'action 2023, nous nous sommes rendus compte de l'existence de 5 Activités non adaptées au programme du NLC. Ces genres d'activités relèvent du domaine de la Psycho clinique et/ou de la recherche scientifique et non de l'encadrement éducationnel des autistes.

Ainsi donc, nous avons évalué 45 activités et avons constaté ce qui suit :

- ✓ 25 Activités réalisées totalement soit 56% ;
- ✓ 10 Activités réalisées partiellement soit 22% ;
- ✓ 10 Activités non réalisées soit 22%.

Parmi les activités totalement réalisées, les cibles de certaines activités avaient été sous-estimées. C'est pour cette raison que NLC a fait des réalisations spectaculaires au-delà même de 100%. Ceci est liée au premier exercice de Planification-Evaluation auquel nous nous sommes désormais soumis afin de mesurer nos performances dans le temps.

A ce sujet, nous avons décidé d'élaborer régulièrement des plans trimestriels et des évaluations trimestrielles et de mettre en place des tableaux de bords pouvant jouer le rôle de notre boussole. Un cadre de concertation qui est un Groupe de Travail Trimestriel (GTT) multidisciplinaire est alors mis en place.

NLC ASBL a organisé des jeux sportifs au centre Kitumaini: Badminton, Football, Frisbee et Basket-ball. Ceci vaudra pour tous les deux espaces socioculturels et professionnels obtenus en faveur du développement sportif des enfants autistes :

Pour le développement artistique de nos enfants autistes, notre ASBL organise un encadrement éducationnel en Peinture, en Musique, en informatique (bureautique, Infographie, webdesign). Nous veillons sur l'enseignement sur comment lire et écrire. Une salle d'échange individuel est prévue au Centre pour l'accompagnement de la gestion des sensibilités sensorielles et motrices.

Le tableau ci-dessous décrit en détails les observations par activité planifiée.

Tableau 4 : Performances réalisées en 2023

N°	Activités	Cibles annuelles	Taux de réalisation	Commentaires
1	Organiser des missions de plaidoyer pour intégration du service de prise en charge des autistes dans les établissements de soins ciblés	12	42%	Cinq Missions faites à: Diamant, CNPP, La fraternité, Open Clinic et CHIP.
2	Identifier des équipes des prestataires des soins dans des établissements des soins pour un renforcement des capacités spécifiques	12	42%	Equipes des professionnels identifiés à : Diamant, CNPP, La fraternité, Open Clinic et CHIP.
3	Organiser des réunions de plaidoyers auprès des partenaires tant nationaux qu'internationaux œuvrant dans le domaine de prise en charge des autistes	10	150%	Réalisée à : Unicef, PAM, OMS, UNFPA, UNFEMME, MSPHP, EPST, Affaires Sociales, Personnes vivant avec handicap, Jeunesse et nouvelle citoyenneté, TME; Fondation Vine Mart, Kibali Gold Mining, SOFIBANK; New AGB ; Rawbank ;Enigma Holding ; Cabinet EL ; Fondation Bralima
4	Mobiliser des ressources financières	10	70%	Les Fonds ont été mobilisés auprès de 7 partenaires. Cfr tableau 2.

5	Organiser des conférences de plaidoyer auprès de différentes autorités Politico-administratives en faveur de l'intégration dans les différents programmes de la catégorie autistique	5	100%	Cinq conférences dans de grands hôtels de la place ont été organisées : Memling et Sultani.
6	Reproduire des dépliants de sensibilisation afin de renforcer la connaissance sur l'autisme et l'impact des interventions en cours.	1000	200%	Plus de 2000 dépliants ont été reproduits.
7	Mener de plaidoyer en faveur de l'obtention des espaces socioculturels et professionnels pour le développement comportemental des autistes : Milieu de vie collectif.	4	75%	3 espaces socioculturels et professionnels sont déjà obtenus : Spécial Olympic, Shoprite et Shark.
8	Mener de plaidoyer auprès OCPT pour l'obtention d'un numéro vert pouvant faciliter la communication avec les provinces	1	100%	Le plaidoyer a été mené. Cependant l'OCPT a fait savoir que l'obtention du numéro vert doit faire l'objet d'une demande expresse du Secrétaire Général de la Santé Publique et/ou après une grande visibilité des activités de NLC dans la Communauté.
9	Approvisionner les centres construits en dispositifs de jeux sportifs et apprentissage des métiers.	4	100%	Les jeux suivants sont organisés : Badminton, football, frisbee, Basket Ball.
10	Mettre en place de cadre de concertation multidisciplinaire d'un Groupe de Travail Trimestriel concerté sur le plan autisme	2	50%	Le cadre de concertation marche très bien à Kinshasa mais pas encore mis en place à Matadi.
11	Organiser des réunions de réflexion interministérielle sur la révision des programmes initiaux de formation universitaire	1	0%	Non applicable : Cadre de concertation multidisciplinaire fonctionnel avec les mêmes animateurs
12	Organiser en réseau de communication et de prise en charge entre les pédopsychiatres et les psychiatres de différentes structures médicales : Centres de prise en charge psychoéducatives.	1	100%	Le réseau est bien opérationnel
13	Organiser en réseau les membres des familles d'enfants autistes selon leurs communes d'origine : associations de parents d'enfants avec autisme.	8	38%	3 réseaux sont bien fonctionnels
14	Accompagner le regroupement d'utilisateurs et/ou de familles et d'aidants.	8	38%	Trois missions d'accompagnements ont été organisés

15	Organiser des stages des assistants sociaux et des prestataires des soins dans des centres de dépistage et de diagnostic.	20	25%	Ont été formés : 4 psychologues, 4 éducateurs et 1 communicologue.
16	Organiser un atelier d'élaboration des fiches de référencement des autistes.	2	0%	Faute de financement.
17	Distribuer les fiches de référence dans les différentes structures concernées	900	0%	Faute de financement.
18	Organiser des séminaires de formation sur le système de référence et contre référence.	1	0%	Aucun séminaire tenu faute de financement.
19	Organiser un atelier de conception des outils de collecte et gestion des données par des experts	1	100%	Le système est numérisé
20	Reproduire les fiches des renseignements et des carnets de consultation médicale	2000	100%	Le système est numérisé. L'impression se fait à volonté.
21	Identifier les centres de stage et formation au pays et à l'étranger	3	Oui	Le seul centre identifié suffit largement.
22	Appuyer financièrement les stages dans des centres identifiés sur la prise en charge et l'accompagnement des autistes et leurs familles à l'étranger	6	100%	La formation se fait par des échanges en ligne.
23	Evaluer les démarches thérapeutiques des soins au cours des réunions hebdomadaires	52	100%	La réunion hebdomadaire est tenue chaque vendredi de la semaine.
24	Superviser les activités de référence des autistes entre les différentes structures impliquées	4	100%	Les supervisions internes sont régulières.
25	Organiser une mission d'encadrement des activités par consultant international	1	0%	Faute de financement.
26	Mener une enquête sur la prévalence des troubles de comportement	1	NA	Cette activité vaut la peine d'être menée par les psychiatres cliniciens et enseignants d'universités. NLC pourrait contribuer à la réalisation de cette enquête. Ainsi différents partenaires intéressés comme NLC pourraient utiliser les données de l'enquête.
27	Organiser des ateliers de renforcement des capacités des assistants sociaux sur la technique de dépistage des cas dans la communauté et dans les familles	3	100%	Le syndrome d'Asperger a été maîtrisé à cause des séances de capacitation.

28	Organiser des ateliers de renforcement des capacités des prestataires sur dépistage clinique et la démarche diagnostique	2	NA	Cette activité vaut la peine d'être menée par les psychiatres cliniciens.
29	Mettre en place d'une équipe d'intervention rapide	1	0%	Personnel encore insuffisant.
30	Organiser des sorties cliniques de repérage des sujets autistes par une démarche diagnostique	90	NA	Cette activité vaut la peine d'être menée par les psychiatres cliniciens
31	Appuyer le transport des sujets diagnostiqués vers les structures de prise en charge	3	100%	Dispositif mis en place. Mais aucun cas nécessaires.
32	Organiser le système de personnalisation de l'accompagnement des enfants autistes selon leurs symptômes et leur sévérité par de visites à domicile	3	100%	Une salle appropriée est disponible au centre pour ces cas spécifiques.
33	Organiser des émissions radio et télédiffusées sur les problèmes psychologiques	9	44%	Quatre églises ont été sensibilisées : 10 enfants autistes ont été récupérés. Cfr Figure IV.
34	Organiser des campagnes de sensibilisation des prestataires dans les chambres de prières et les maisons de médecine traditionnelle	10	30%	Trois chaînes de radio ont permis la diffusion de nos activités. Cfr Figure III.
35	Organiser des séminaires de renforcement des capacités des assistants sociaux sur l'accompagnement des personnes avec autisme et de leur famille.	3	100%	Cfr activité 22: La formation se fait par des échanges en ligne
36	Reproduire le DSM-5 intégrant les considérations à prendre en compte dans la démarche diagnostique de TSA	12	100%	Un outil a suffi pour toute démarche diagnostique. D'autres outils sont digitalisés
37	Vulgariser le DSM-5 auprès des utilisateurs	40	100%	Le nombre de 9 personnes formées suffit largement.
38	Vulgariser le Guide d'accompagnement environnemental auprès des formateurs des enseignants	40	100%	Le nombre de 9 personnes formées suffit largement.
39	Vulgariser les bonnes pratiques retenues	1	0%	Bonnes pratiques non encore documentées.
40	Reproduction des outils retenus pour le suivi du programme de l'autisme en RDC	200	0%	Tableaux de bord non encore élaborés faute de financement.
41	Distribuer les outils dans les différentes structures concernées	12	NA	Tableaux de bord non encore élaborés faute de financement.
42	Organiser des missions d'évaluation des dispositifs de dépistage et de diagnostic	12	NA	Cfr activité 30 : Activité des psychiatres.

43	Appuyer l'élaboration des mesures d'application de la loi des personnes vivant avec handicap	1	0%	Attendre réunir plus d'éléments pouvant alimenter la loi.
44	Finaliser la budgétisation du Plan d'Action Opérationnel 2023 du NLC	1	100%	Budget 2023 : 61360 USD.
45	Elaborer le Rapport d'activités annuel 2023	1	0%	Reconduite en janvier 2024.
46	Élaborer les Rapports d'activités Trimestriels	4	100%	Rapports d'activités trimestriels 1, 2, 3 et 4.
47	Élaborer les Plans de Travail Trimestriels	4	100%	Plans de Travail Trimestriels 1, 2, 3 et 4.
48	Approvisionner la DESP en fournitures de bureau, en petits matériels et Internet	4	100%	Approvisionnement régulier
49	Organiser les réunions Hebdomadaires du NLC	48	100%	Chaque Vendredi de la semaine.
50	Assurer de visites à domicile de supervision des techniques d'accompagnement des personnes avec autisme et de leur famille.	90	23%	21 visites effectués. Le conflit d'agenda a été en défaveur de la réalisation des visites planifiées.

4.5. Activités non planifiées réalisées

Une grande campagne de sensibilisation à l'autisme a été lancée du 26 au 27 mai 2023 dans la ville de Matadi au Kongo Central. En effet, cette campagne de deux jours, a été la continuité des activités de la journée mondiale de sensibilisation à l'autisme célébrée le 02 avril de chaque année. 10 enfants autistes ont été diagnostiqués et sont encadrés au centre SANISANI des sœurs religieuses.

III. DIFFICULTÉS / CONTRAINTES

i. Par rapport aux ressources humaines

- ✧ Faible qualité des formations ou connaissances des agents en matière d'autisme.

ii. Par rapport aux ressources matérielles

- ✧ Acquisition des matériels non adaptés aux autistes.

iii. Par rapport aux ressources financières

- ✧ Difficulté d'accéder au financement,
- ✧ Absence d'accompagnement du gouvernement,
- ✧ Faible sécurité de la prime du personnel.

IV. LECONS TIREES

Compte tenu de l'ignorance de l'autisme comme handicap comportemental existant en RDC à l'instar des autres pays, des séances de renforcement des capacités s'avère plus qu'urgent dans nos universités et spécialement dans des facultés de médecine, de psychologie, des sciences infirmières.

V. RECOMMANDATIONS

❖ A NEVER LIMIT CHILDREN :

- Élaborer régulièrement des plans trimestriels d'activités,
- Élaborer des évaluations trimestrielles,
- Mettre en place des tableaux de bords de suivi des activités.

❖ Aux Ministère de la santé publique et Affaires sociales :

- Intégrer le centre Kitumaini comme l'un des centres d'assistance sociale en RD Congo.

❖ Au Ministère de l'Enseignement supérieur et universitaire :

- Former les jeunes étudiants sur l'autisme

❖ Assemblée Nationale :

- Voter une loi en faveur de l'encadrement et accompagnement des autistes.

❖ Au ministère du budget :

- D'aligner Never Limit Children sur la liste des associations sans but lucratif bénéficiant du financement du gouvernement afin de bien réaliser ses activités

❖ A la police nationale congolaise :

- D'assurer la sécurité du personnel de Never Limit Children Asbl pendant les activités de terrain dans des zones difficiles ou menacées par l'insécurité ;

❖ Au Ministère du genre, famille et enfant :

- De créer un bureau d'accompagnement des enfants autistes qui sera en collaboration directe avec Never Limit Children Asbl pour son bon fonctionnement.

❖ Au Ministère de la recherche scientifique

- De créer une cellule de recherche et d'accompagnement des autistes de haut niveau afin de bien soutenir leurs talents qui peuvent être bénéfiques pour le pays.

CONCLUSION

De l'évaluation de la mise en œuvre du premier planning d'encadrement comportemental des enfants autistes et d'accompagnement de leurs familles, il est constaté du total de 45 activités retenues en 2023, que 56% d'activités ont été totalement réalisées, 22% d'activités sont en cours de finalisation tandis que 22% d'activités restantes sont reconduites à l'an 2024. NLC ASBL a admis 75 autistes au centre Kitumaini qu'il a encadré avec toute l'abnégation possible sauf 3 enfants qui nous avaient consulté avec grand retard avec des pathologies associées. La performance moyenne serait liée à la dystocie de démarrage, à la difficulté d'intégration et d'incompréhension entre parties impliquées mais aussi à cause de l'insuffisance de financements et par un conflit d'agenda d'hypersollicitation. Les activités ont démarré dans deux provinces : Kinshasa et Kongo central, avec Kinshasa comme centre pilote avec activités intensives.

Dans le souci d'améliorer nos prestations, un cadre multisectoriel de concertation est mis en place afin d'évaluer nos activités quotidiennes et d'orienter les actions correctrices. Les consultations sont ouvertes chaque jour du lundi au vendredi de 9 heures à 15 heures au Centre Kitumaini. Des services d'appui à notre programme se font sur rendez-vous de consultations avec les spécialistes.

Nous sommes reconnaissants du soutien financier par nos partenaires de tous les financements décaissés pour la réalisation de son planning. Nous avons réceptionné en cash pour les uns et en nature pour les autres afin de mettre en œuvre notre programme : tout a été évalué à 78000 dollars américains.

L'exercice 2023 offre l'espoir de retourner à un travail plus assis alors que nous revenons à ce que nous appelons le « Démarrage ». Nous avons beaucoup appris de notre expérience et nous continuerons de l'améliorer. Nous ne devons jamais « **laisser une bonne population rester dans l'ignorance** ». Peu importe ce que les autres structures philanthropiques pourraient nous coller, une énorme courbe d'apprentissage des deux dernières années est que nous ne devons pas avoir peur d'essayer de nouvelles choses, de prendre des risques et de faire confiance à nos capacités face à notre vision et à nos expériences face à quelque chose qui semble insurmontable.

Compte tenu de l'évolution du système de soins de santé en RD Congo, de la recherche continue des partenaires financiers, de la perspective d'obtention d'une loi en faveur des autistes du pays et des lacunes dans les services que nous venons d'identifier ; il est clair que le travail de NEVER LIMIT CHILDREN ASBL en coalition avec ses différents partenaires sera plus important que jamais. Le changement est difficile et exige un leadership fort, un conseil d'administration capable, un personnel uni et une

population compréhensive, à NLC, nous prenons compte de tous ces paramètres. Il importe que nous mettions en place un tableau de bord comme notre rose des vents.

Nous nous réjouissons de l'année à venir (2024) avec optimisme et nous regardons le passé avec fierté.

Fait à Kinshasa, le 15 Janvier 2024

Mado Madiya

Présidente de l'ASBL NLC

ANNEXES

I. RAPPORT FINANCIER DE L'ANNEE 2023

N°	ACTIVITES PRINCIPALES	CHARGES	JANVIER	FEVRIER	MARS	AVRIL	MAI	JUIN	JUILLET	AOUT	SEPTEMBRE	OCTOBRE	NOVEMBRE	DECEMBRE	TOTAL CHARGES SUPPORTEES PAR
	ASSISTANCE AUX AUTISTES ET FAMILLES														
	Ravitaillement biens (glaciers, parassols, pqt jus, chaises)		30	30	30	30	30	30	30	30	30	100			705
		Transport autistes	100	100	100	100	100	100	100	100	100				100
2	OUVERTURE CENTRE KITUMAINI 09 OCT 2023														
	OCTOBRE – DECEMBRE	Décoration et accessoires										600			
		Communication										1000	700	718	2418
		Matériels didactiques										800	1500	350	2650
		Cocktail										1500			
		Impression polos										120			
		Autres										350			
		Transport										200			
	JUILLET – OCTOBRE 2023														
		Communication							500	600	1000				2100
		Matériels didactiques							300	300	300				900
3	CAMPAGNE DE SENSIBILISATION PUBLIQUE AVRIL-MAI														
		Transport				420									

		Communication et médias				1290									
		Infographie				300									
		Location tantes, Chaises, Tables, Sonorisation				700									
		Rafraichissement				200									
		Perdiem				520									
		Autres charges				190									
4	CONFERENCE AVRIL														
		Salle, Repas et autres				5000									
		Mat. didactiques				630									
		Protocole,				100									
		Modérateur				100									
		Transport				150									
		Chorale Hymne national				150									
		Intervenant				600									
		Medias				1100									
		Infographie				500									
5	CAMPAGNE DE SENSIBILISATION MATADI (MAI)														
		Transport staff					750								
		Logement					1000								
		Repas					300								
		Presse					500								
		Infographie					120								
		Autres charges					200								

		Sonorisation, chaises, tantes					300								
		Photographe					50								
6	JOURNEES PORTES OUVERTES (JANVIER)														
		Pause café et Repas	1050												
		Transport enfants et parents	500												
		Volontaires	100												
		Presse	300												
		Impressions	120												
		Contribution Salle	150												
		Mat.Didactiques	50												
7	COLONIE DES VACANCES(DECEMBRE)														
		Achats Materiels												282	282
		Communication												50	50
		Transport												300	
8	PERDIEM DES AGENTS		500	500	500	620	500	500	500	500	500	800	800	800	
9	CHARGES INTERNES DU BUREAU														
		Transport	110	100	100	200	110	200	200	200	200	230	300	130	
		Communication	140	110	100	110	100	80	100	100	100	100	100	100	600
		Internet	49	49	49	49	49	49	49	49	49	59	59	49	314
		Assainissement	150	150	150	150	150	150	150	150	150	0	25	25	
		Loyer	1300	1300	1300	1300	1300	1300	1300	1300	1300	2000	2000	2000	
		SNEL- Electricité	30	30	30	30	30	30	30	30	30	20	20	20	
		Regideso	25	25	25	25	25	25		25	25	25	25	25	

		Boostage Facebook	0	30	50	20	10	20	50	50	50	50	50	50	300
		Autres	0	37	0	0	0	0	10		10	0	370	41	
		Impressions et infographie											250		
		Achats Matériels et Fournitures	0	53	30		38	8	33	250	220	1215	1000		2718
		Achats fils du courant										550			
		Garantie loyer Centre KITUMAINI										12000			
		Entretiens Bureau										1300			
		Installation Routeurs liquids										100			
		Accessoires portes										400			
		Installation climatiseurs										250			
		Equipements Bureau, Rideaux										830			
		Achat stock mensuel des Matériels didactiques	145	145	140	140	145	145	160	165	160	165	165	165	980
		TOTAL CHARGES MENSUELLES	4849	2659	2604	14774	5807	2637	2712	2949	3569	23614	5164	4037	5994

II. GALERIE DES PHOTOS DE QUELQUES ACTIVITES

REALISEES EN 2023

1. JOURNEES PORTES OUVERTES ET PRISE EN CHARGE A L'ECOLE MANIANGA (Janvier 2023) A KINSHASA



Au cours de cette activité, les l'équipe de Never Limit Children Asbl avaient montré aux parents comment prendre en charge les enfants autistes dans leurs familles. Une technique qui marche bien car les parents doivent connaître le centre d'intérêt de chaque enfant.

2. SENSIBILISATION A L'AUTISME A LA PLACE DU 30 JUIN (KINSHASA)

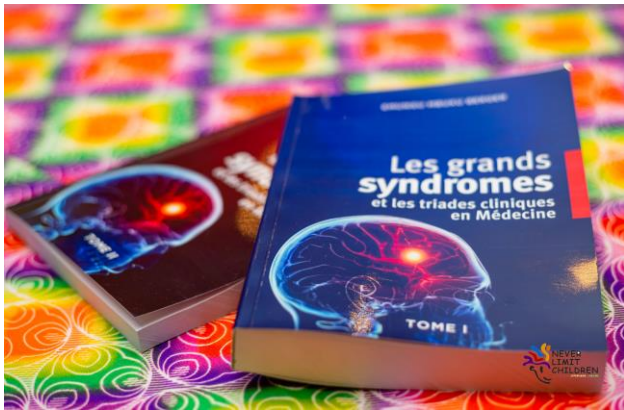




Cette activité s'est tenue à l'occasion de la journée mondiale de sensibilisation à l'autisme. Never Limit Children Asbl avait sensibilisé toute la population de la ville de Kinshasa mais principalement les passagers. Des flyers contenant toutes les informations ont été distribués à tout le monde ainsi que le dépliant de l'Asbl. Il y a eu également exposition des œuvres d'art réalisées par les enfants autistes.

3. CONFERENCE SUR LA PRISE EN CHARGE ET L'INCLUSION SOCIALE DES ENFANTS AUTISTES A SULTANI HOTEL (KINSHASA)





Cette activité était organisée dans le même cadre que celle mentionnée ci-haut. Il était question pour Never Limit Children Asbl de sensibiliser la population congolaise à l'autisme. Mais celle-ci avait un caractère particulier dans le sens où c'était une journée de réflexion composée des ateliers afin de formuler des recommandations sur la prise en charge des enfants autistes en RDC. Des tableaux des enfants autistes évoluant au sein de l'Asbl ont été présentés mais aussi c'était le vernissage du livre d'un autiste de haut niveau encadré par la même structure.

4. SENSIBILISATION A L'AUTISME DANS LA VILLE DE MATADI (KONGO CENTRAL)



A Matadi (Kongo central), Never Limit Children Asbl a organisé une sensibilisation de deux jours (du 26 au 27 mai 2023) devant le gouvernorat. Le premier jour a été consacré à la sensibilisation à la population matadienne. Au deuxième, c'était la continuité de la sensibilisation sur terrain mais aussi dans quelques médias de la ville. Plusieurs matadiens avaient à cette occasion découvert l'autisme, un trouble que beaucoup de gens ne connaissaient pas.

5. DESCENTE DE TERRAIN POUR AIDER LES FAMILLES DES ENFANTS AUTISTES



Never Limit Children assiste également les parents des enfants autistes ayant des difficultés dans leurs familles. Certaines bénéficient également de sommes symboliques pour démarrer un business de survie quotidienne.

6. OUVERTURE OFFICIELLE DU CENTRE KITUMAINI



L'ouverture officielle du centre Kitumaini (Espoir) pour l'accueil et l'encadrement des enfants autistes le 09 octobre 2023 dans la Commune de Ngaliema à Kinshasa. C'était en présence de plusieurs invités de Never Limit Children Asbl.

TABLE DES MATIERES

À propos de l'ASBL NEVER LIMIT CHILDREN.....	2
NOS MISSIONS	2
NOTRE VISION.....	2
NOS VALEURS.....	2
Organigramme de l'ASBL.....	4
INTRODUCTION	5
1. Analyse SWOT.....	5
2. Bilan des activités.....	5
3. Difficultés / contraintes.....	5
4. Conclusion	5
I. ANALYSE DE L'ENVIRONNEMENT DU TRAVAIL.....	5
1.1. Forces.....	5
1.2. Faiblesses.....	5
1.3 Opportunités	5
1.4. Menaces	5
II. BILAN DES ACTIVITÉS	6
2.1. Ressources humaines	6
2.2. Ressources matérielles.....	6
2.2. Performance de l'ASBL NLC au 31 décembre 2023.....	7
a) Organes de presse utilisé dans la sensibilisation par NLC	7
b) Types d'autisme enregistrés au centre Kitumaini	9
c) Pathologies associées observées	9
e) Résultats de la sensibilisation dans les chambres des prières de Kinshasa	10
f) Commentaires détaillés sur l'évaluation du plan d'action opérationnel 2023 du NLC.....	10
Tableau 4 : Performances réalisées en 2023.....	11
4.5. Activités non planifiées réalisées	15
III. DIFFICULTÉS / CONTRAINTES.....	15
i. Par rapport aux ressources humaines.....	15

✧ Faible qualité des formations ou connaissances des agents en matière d'autisme.....	15
ii. Par rapport aux ressources matérielles.....	15
✧ Acquisition des matériels non adaptés aux autistes.....	15
iii. Par rapport aux ressources financières.....	15
✧ Difficulté d'accéder au financement,.....	15
✧ Absence d'accompagnement du gouvernement,	15
✧ Faible sécurité de la prime du personnel.....	15
IV. LECONS TIREES.....	15
V. RECOMMANDATIONS.....	16
CONCLUSION	17
ANNEXES : GALERIE DES PHOTOS DE QUELQUES ACTIVITES REALISEES EN 2023	19
TABLE DES MATIERES	30

Un grand merci à tous nos partenaires financiers
et techniques qui nous ont accompagné durant
toute l'année 2023. Certes, tous les projets n'ont
pas été réalisés mais nous croyons fermement
qu'avec vous, nous réaliserons beaucoup de choses
en faveur des enfants autistes.
Dieu se souviendra toujours de vous!



9Bis, Avenue 3 vallées Q. Macampagne C/Ngaliema
Référence: Derrière la Station ML

+243 844 338 747

info@nlcrdc.org

www.nlcrdc.org